

Aux origines du TGV

Publié le 28 septembre 2017 – Mis à jour le 31 janvier 2018

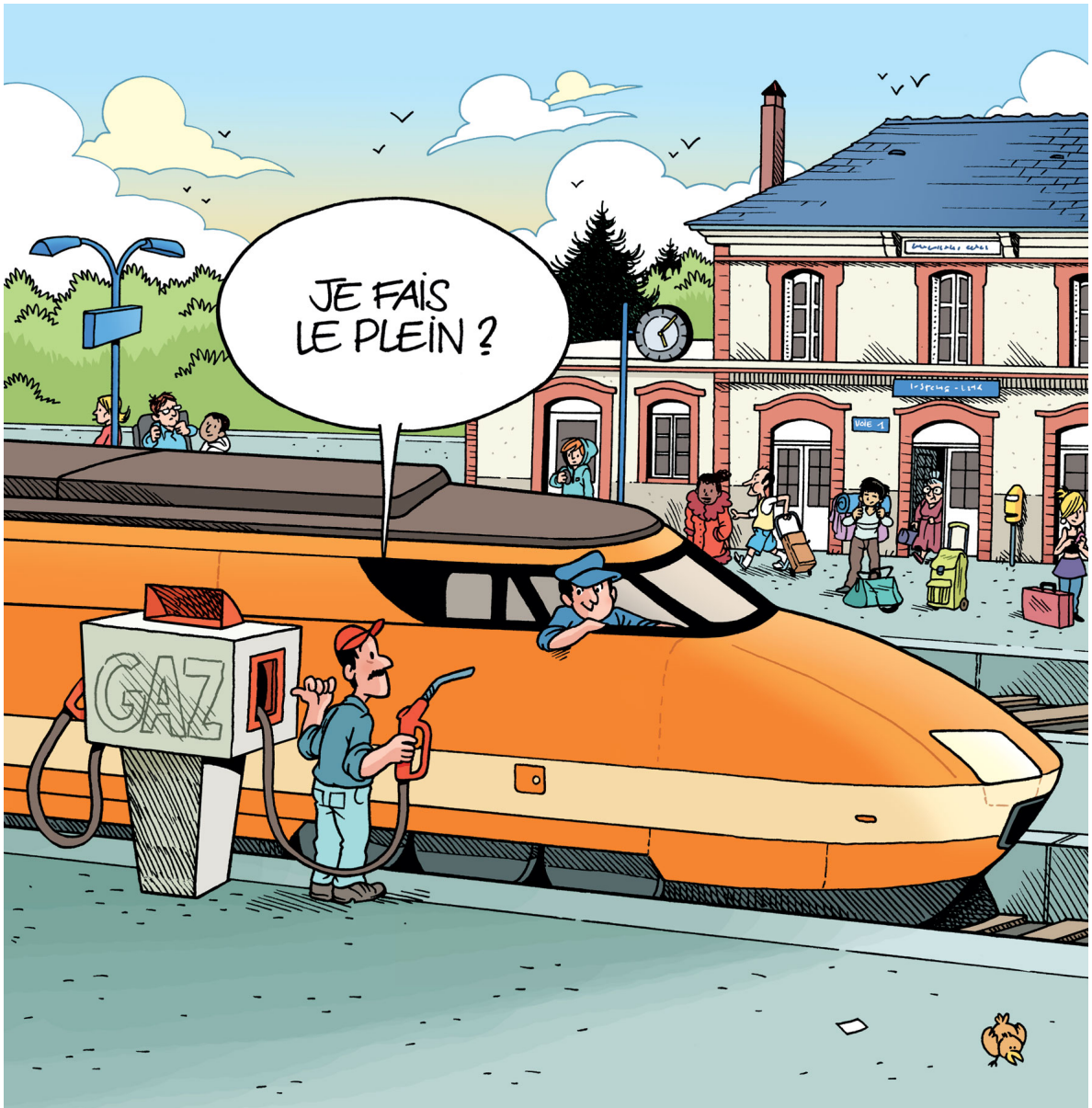
Avec la fusion de l'Allemand Siemens et du Français Alstom, c'est un géant du rail qui vient de voir le jour. Une nouvelle ère commence pour le TGV, doté d'une double nationalité franco-allemande. L'occasion de replonger dans la genèse de ce fleuron industriel, entré en service en 1981 : saviez-vous qu'il aurait pu être motorisé par des turbines à gaz ?

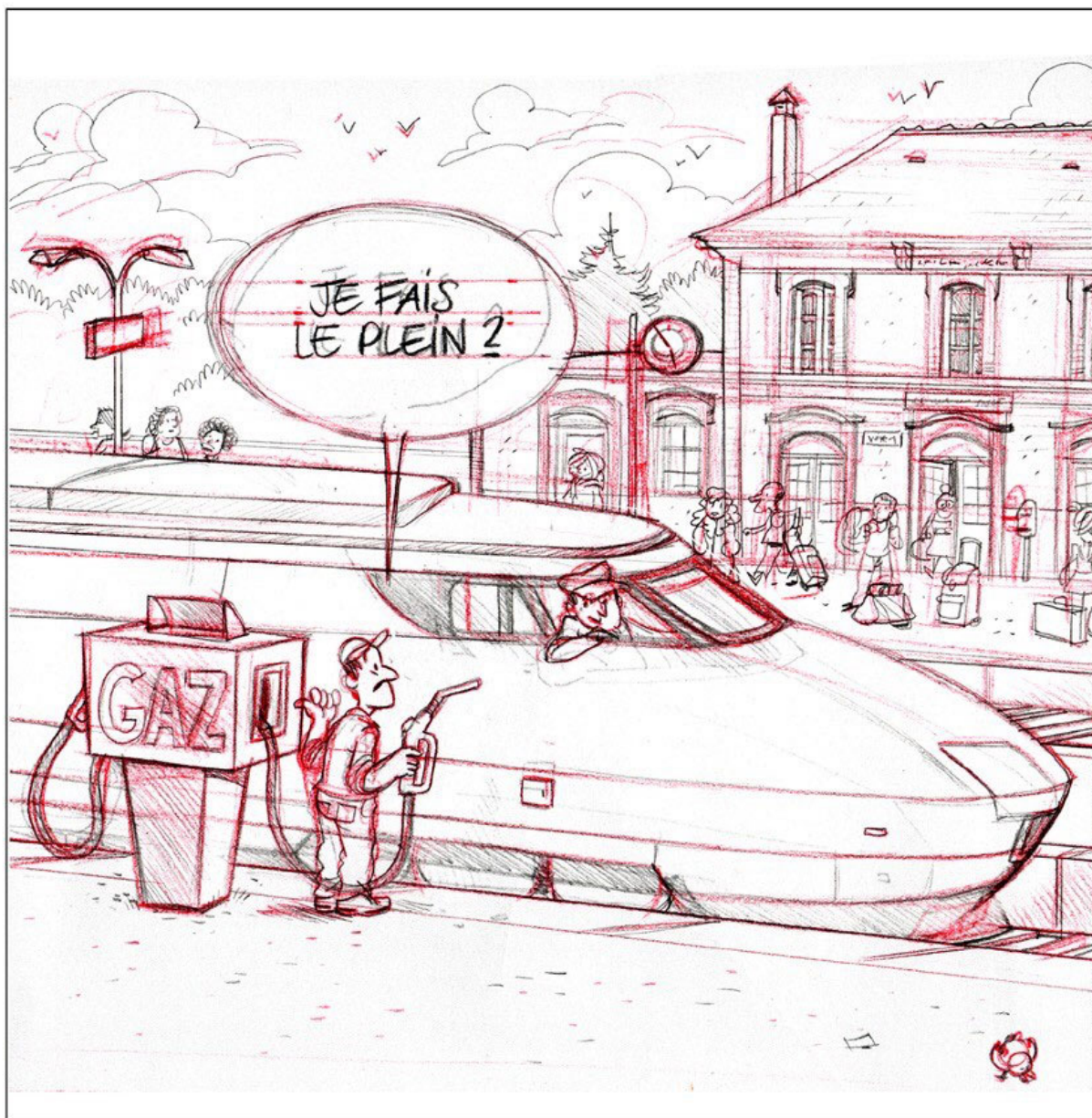


© Julien Flamand

Pour s'imposer face à l'automobile et à l'avion, le train n'avait d'autre solution que d'aller plus vite. Le prototype du TGV, mis en service en 1972, était équipé de turbines à gaz, initialement développées pour les hélicoptères. Ce turbotrain expérimental fut testé avec succès, dépassant même les 300 km/h. Mais cette réussite technique n'était pas suffisante

pour lancer la production en série. La crise pétrolière de 1973 et la stratégie française d'indépendance énergétique, qui privilégia la production nucléaire de l'électricité, ont condamné le TGV à turbines. Les ingénieur-e-s ont donc dû adapter le TGV aux exigences socio-économiques et en faire un train électrique, dont le succès ne se dément pas.





► Energie Industrie Innovation

Le dernier Cnam mag'

LE CNAM MAG' #9

Société numérique, société inclusive ?

1 mai 2018

+ Retrouvez tous les numéros

Qui est le dessinateur ?



Julien Flamand, dessinateur et illustrateur.

Découvrez ses travaux sur www.julienflamand.com

Replongez dans ses collaborations avec le Cnam :

- Détours verts - Le futur des transports
- Histoires d'objets : l'aéroplane de Clément Ader

<http://blog.cnam.fr/technologie/innovation/aux-origines-du-tgv-945858.kjsp?RH=1516963160196>